

# KÄRCHER

makes a difference

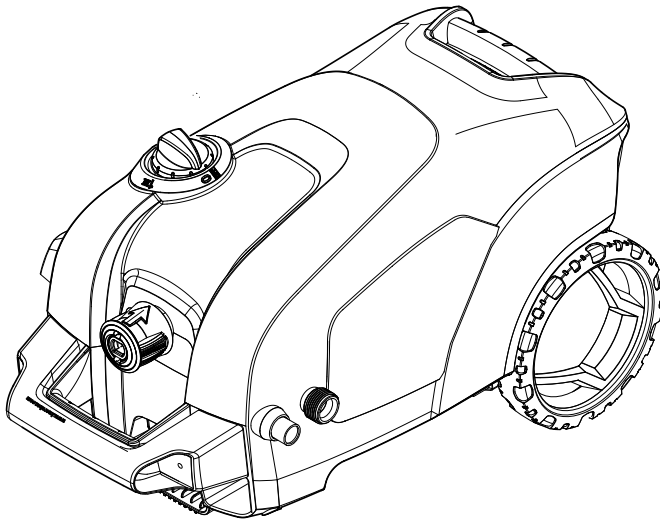
## K 4 Compact

English

العربية

### Operating Instructions

Please read the operating instructions carefully before using the unit.




59684500 (04/18)

# Contents

|                                       |    |
|---------------------------------------|----|
| Safety instructions . . . . .         | 3  |
| Description of the Appliance. . . . . | 8  |
| Proper use . . . . .                  | 9  |
| Environmental protection . . . . .    | 9  |
| Assembly . . . . .                    | 9  |
| Start up. . . . .                     | 9  |
| Operation . . . . .                   | 10 |
| Transport . . . . .                   | 10 |
| Storage. . . . .                      | 11 |
| Care and maintenance. . . . .         | 11 |
| Accessories and Spare Parts. . . . .  | 11 |
| Troubleshooting . . . . .             | 11 |
| Helpline . . . . .                    | 12 |
| Technical specifications . . . . .    | 12 |
| Warranty. . . . .                     | 12 |
| EU Declaration of Conformity. . . . . | 12 |
| Illustration. . . . .                 | 13 |

## Safety instructions

 Please read and comply with these original instructions prior to the initial operation of your appliance and store them for later use or subsequent owners.

Apart from the notes contained herein the general safety provisions and rules for the prevention of accidents of the legislator must be observed.

Warnings and notes that are attached on the appliance provide important notes for the safe operation.

### Hazard levels

#### **⚠ DANGER**

Pointer to immediate danger, which leads to severe injuries or death.

#### **⚠ WARNING**

Pointer to a possibly dangerous situation, which can lead to severe injuries or death.

#### **⚠ CAUTION**

Pointer to a possibly dangerous situation, which can lead to minor injuries.

#### **ATTENTION**

Pointer to a possibly dangerous situation, which can lead to property damage.

## Electric components

### **⚠ DANGER**

*Risk of electric shock.*

- Never touch the mains plug and the socket with wet hands.
- Check the power cord with mains plug for damage prior to every use. Immediately have damaged power cord replaced by an authorised customer service / electrician. Do not operate an appliance if the power cord is damaged.
- All current-conducting parts in the working area must be protected against jet water.
- The mains plug and the coupling of an extension cable must be watertight and must never lie in water. Moreover, the coupling may never lie on the ground. The use of cable reels that ensure that the sockets are at least 60 mm above the ground is recommended.
- Make sure that the power cord or extension cable is not damaged by running over, pinching, dragging or the like. Protect the power cords from heat, oil, and sharp edges.
- Turn off the appliance and remove the mains plug prior to any care and maintenance works.
- Repair work and work on the electrical components may only be performed by an authorised customer service.

## **⚠ WARNING**

- *The appliance may only be connected to an electric supply that has been installed by an electrician in accordance with IEC 60364.*
- *The appliance may only be connected to alternating current. The voltage must correspond with the type plate of the appliance.*
- *Safety class I - Appliances may only be connected to sockets with proper earthing.*
- *For safety reasons, we recommend that you operate the appliance only via a residual current device (max. 30 mA).*
- *An unsuitable electrical extension cable can be hazardous. Only use an electrical extension cable which has been approved and labelled for this purpose and has an adequate cable cross-section outdoors: 1 - 10 m: 1.5 mm<sup>2</sup>; 10 - 30 m: 2.5 mm<sup>2</sup>*
- *Always fully unreel the extension cable from the cable drum.*

## **Safe handling**

### **⚠ DANGER**

- *The user must use the appliance as intended. The person must consider the local conditions and must pay attention to other persons in the vicinity when working with the appliance.*
- *Check important components, such as high-pressure hose, hand spray gun and safety installations, for damage prior to every operation. Immediately replace damaged components. Do not operate appliance with damaged components.*
- *High-pressure jets can be dangerous if improperly used. The jet may not be directed at persons, animals, live electrical equipment or at the appliance itself.*
- *The high-pressure jet must not be directed at other persons or the user him-/herself to clean clothing or footwear.*
- *Vehicle tyres/tyre valves are susceptible to damage from the high-pressure jet and may burst. The first indication for this is a discolouration of the tyre. Damaged vehicle tyres/tyre valves are perilous. Keep a minimum jet distance of 30 cm during cleaning!*

### **⚠ WARNING**

- *Do not use the appliance when there are other persons around unless they are also wearing protective clothing.*
- *The appliance must not be operated by children or persons who have not been instructed accordingly.*
- *This appliance is not intended for use by persons with limited physical, sensory or mental capacities or lacking experience and/or skills, unless such persons are accompanied and supervised by a person in charge of their safety or they have received precise instructions on the use of this appliance and have understood the resulting risks.*
- *Children must not play with this appliance.*
- *Supervise children to prevent them from playing with the appliance.*

### **⚠ CAUTION**

- *Create stability for the appliance prior to any work on or with the appliance to prevent accidents or damage.*
- *The water jet that is emitted from the high-pressure nozzle results in a repulsion power acting on the hand spray gun. Make sure that you have a firm footing and are also holding the hand spray gun and spray lance firmly.*
- *Never leave the appliance unattended as long as it is in operation.*

### **ATTENTION**

- *In case of extended breaks, switch off the appliance at the appliance switch.*
- *Do not operate the appliance at temperatures below 0 °C.*

### **Working with detergent**

#### **⚠ WARNING**

- *This appliance was designed to be used with detergents which are supplied or recommended by the manufacturer. The use of other detergents or chemicals may compromise the safety of the appliance.*
- *The improper use of detergents can cause severe injuries or toxication.*
- *Store detergents away from the reach of children.*

## Other risks

### **⚠ DANGER**

- *The appliance may not be operated in explosive atmospheres.*
- *Never use the appliance to clean objects containing hazardous substances (e.g. asbestos).*
- *Do not spray flammable liquids.*
- *Never draw in fluids containing solvents or undiluted acids and solvents! This includes petrol, paint thinner and heating oil. The spray mist is highly inflammable, explosive and poisonous. Do not use acetone, undiluted acids and solvents, as they corrode the materials used on the appliance.*
- *Keep packaging films away from children, there is a risk of suffocation!*

### **⚠ WARNING**

- *According to applicable regulations, the appliance must never be used on the drinking water net without a system separator. Ensure that the connection of your building water installation on which the high-pressure cleaner is operated is equipped with a system separator pursuant to EN 12729 Type BA.*

- *Water that has flown through a system separator is no longer classified as drinking water.*
- *High-pressure hoses, fixtures and couplings are important for the safety of the appliance. Only use high-pressure hoses, fixtures and couplings recommended by the manufacturer.*
- *When disconnecting the supply or high pressure hose, hot water may leak from the connections after operation.*

### **⚠ CAUTION**

- *Mind the weight of the appliance when selecting the storage location and during transport (see technical data) to prevent accidents or injuries.*

## Symbols on the machine



*The appliance must only be operated laying down (horizontal).*

*The high pressure jet must not be directed at persons, animals, live electrical equipment or at the appliance itself.*

*Protect the appliance against frost.*



*The appliance must not be directly connected to the public drinking water network.*

## Safety Devices

### **△ CAUTION**

*Safety installations serve the protection of the user and may not be modified or bypassed.*

### **Appliance switch**

*The appliance switch prevents unintentional operation of the appliance.*

### **Lock trigger gun**

*This lock locks the lever of the trigger gun and prevents the inadvertent start of the appliance.*

### **Overflow valve with pressure switch**

*The overflow valve prevents the permissible working pressure from being exceeded.*

*If the lever on the trigger gun is released the pressure switch turns off the pump, the high pressure jet is stopped. If the lever is pulled the pump is turned on again.*

### **Motor protection switch**

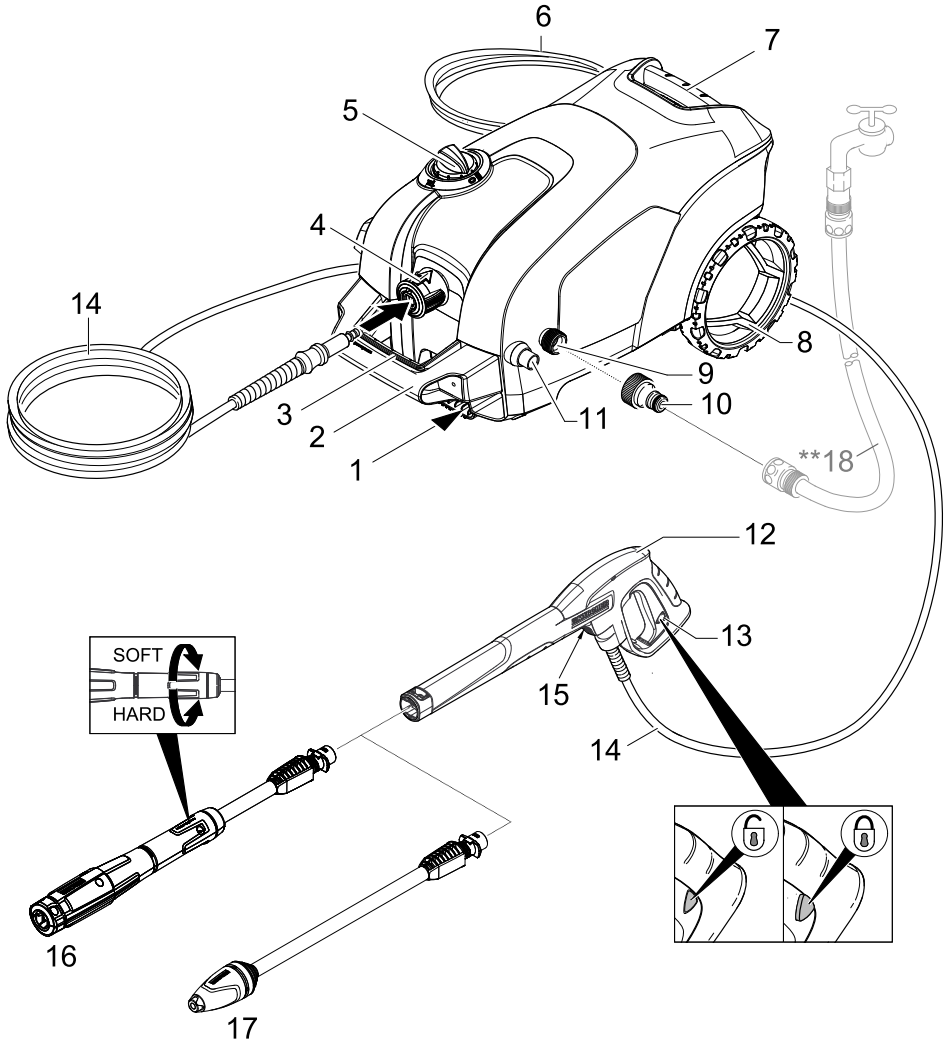
*The motor protection switch switches off the device if the power consumption is high.*

## Personal protective equipment

### **△ CAUTION**

- *Wear protective clothing and safety goggles to protect against splash back containing water or dirt.*
- *During the use of high-pressure cleaners aerosols can develop. Inhaling aerosols can cause health damage.*
  - *Depending on the application, completely shielded nozzles (e.g. surface cleaner) that significantly reduce the emission of aqueous aerosols can be used for high-pressure cleaning.*
  - *The use of such shielding is not possible with all applications.*
  - *If the use of a completely shielded nozzle is not possible, a respirator of the category FFP 2 or the like should be used, depending on the environment to be cleaned.*

# Description of the Appliance





## Description of the Appliance

These operating instructions describe the maximum equipment. Depending on the model, there are differences in the scopes of delivery (see packaging).

- 1 Storage for accessories
- 2 Transport handle, detachable
- 3 Carrying handle
- 4 Quick coupling for high pressure hose
- 5 Appliance switch „0/OFF“ / „I/ON“
- 6 Mains cable with mains plug
- 7 Carrying handle
- 8 Bearing wheel
- 9 Water connection with integrated sieve
- 10 Coupling element for water connection
- 11 Detergent suction hose (with sieve)
- 12 Trigger gun
- 13 Lock trigger gun
- 14 High pressure hose
- 15 Key to detach the high pressure hose from the trigger gun
- 16 Spray lance with pressure regulation (Vario Power)  
Carrying out the most common cleaning tasks.  
The working pressure can be continuously increased from "SOFT" to "HARD". To adjust the working pressure, release the trigger gun lever and turn the spray lance to the desired position.  
Suitable for use with detergents.
- 17 Spray lance with Dirtblaster  
For strong contaminations.

### \*\* Additionally required

- 18 Fabric-reinforced water hose with commercially available coupling.
  - Minimum diameter, 1/2 inches (13 mm).
  - Minimum length 7.5 m.

## Proper use

This high pressure cleaner is designed for domestic use only.

- for cleaning machines, vehicles, buildings, tools, facades, terraces, gardening tools, etc. by means of a high-pressure water jet (if necessary, with additional cleaning agents)
- with accessories, replacement parts and cleaning agents approved by KÄRCHER. Please observe the information accompanying the cleaning agents.

## Environmental protection

### Notes about the ingredients (REACH)

You will find current information about the ingredients at: [www.kaercher.com/REACH](http://www.kaercher.com/REACH)



The packaging material can be recycled. Please arrange for the environmentally appropriate disposal of the packaging.



Old appliances contain valuable recyclable materials that should be recycled properly. Please arrange for the environmentally appropriate disposal of the old devices.

Electrical and electronic devices often contain components which could potentially pose a danger to human health and the environment if handled or disposed of incorrectly. However, these components are necessary for the proper operation of the device. Devices marked with this symbol must not be disposed of with regular household rubbish.

- Cleaning operations which produce oily waste water, e.g. engine washes, underbody washes, may only be carried out using washing stations equipped with an oil separator.
- Work with detergents must only be performed on liquid-tight work surfaces with a connection to the sewer system. Do not let release detergent into waters or earth.
- The extraction of water from public waters is prohibited in some countries.

## Assembly

Mount loose parts delivered with appliance prior to start-up.

### Illustrations on Page 13

- **Illustration A**  
Insert the transport wheels and lock them.
- **Illustration B**  
Screw the coupling element to the water connection on the appliance.
- **Illustration C**  
Push the high pressure hose into the trigger gun until it locks audibly.  
**Note:** Make sure the connection nipple is aligned correctly.
- Check the secure connection by pulling on the high pressure hose.

## Start up

- Park the appliance laying down (horizontal) on an even surface.
- **Illustration D**  
Push the high pressure hose into the quick coupling until it locks audibly.
- Insert the mains plug into the socket.

## Water supply

For connection values, see type plate/technical data.

### ATTENTION

*Impurities in the water can damage the high-pressure pump and the accessories. For protection, the use of the KÄRCHER water filter (optional accessory, order no. 4.730-059) is recommended.*

### Water supply from mains

Observe regulations of water supplier.

### ATTENTION

*Hose couplings made of metal with aquastop can damage the pump! Please use plastic couplings or KÄRCHER brass couplings.*

- **Illustration E**  
Attach the water supply hose to the coupling on the water connection.
- Connect the water supply hose to the water supply.
- Completely open the water tap.

### Drawing in water from open reservoirs

This high-pressure cleaner is suited to work with the KÄRCHER suction hose with backflow valve (Optional accessory, order no. 4.440-238) to draw in surface water, e.g. from water butts or ponds (see specifications for max. suction height).

- Remove coupling from the water connection.
- Fill the suction hose with water.
- Screw the suction hose into the water connection of the appliance and insert it into the water source (e.g. rainwater drum).

### Remove air from appliance before operation.

- Turn on the appliance "I/ON".
- Unlock the lever on the trigger gun.
- Pull on the lever of the trigger gun; the device will switch on.
- Let the appliance work until the water exits at the hand spray gun without bubbles (max. 2 minutes).
- Release the lever on the trigger gun.  
**Note:** Release the lever of the trigger gun; the device will switch off again. High pressure remains in the system.
- Lock the lever on the trigger gun.

## Operation

### ATTENTION

*Dry running of more than 2 minutes leads to damage of the high-pressure pump. If the appliance does not build up pressure within 2 minutes, switch the appliance off and proceed in accordance with the instructions in Chapter "Troubleshooting".*

### ATTENTION

**Risk of damage! The appliance must only be operated laying down (horizontal).**

### High pressure operation

#### ⚠ CAUTION

*Keep a distance of at least 30 cm when using the jet for cleaning painted surfaces to avoid damage.*

### ATTENTION

*Car tyres, paint or sensitive surfaces such as wood should not be cleaned with the dirt blaster, as there is a risk of damage.*

- Illustration **F**  
Push the spray lance into the trigger gun and fasten it by turning it through 90°.
- Turn on the appliance "I/ON".
- Unlock the lever on the trigger gun.
- Pull on the lever of the trigger gun; the device will switch on.  
**Note:** Release the lever of the trigger gun; the device will switch off again. High pressure remains in the system.

### Operation with detergent

**Note:** Detergent can only be added when the device is operated in low pressure mode.

#### ⚠ DANGER

*When using detergents, the material data safety sheet issued by the detergent manufacturer must be adhered to, especially the instructions regarding personal protective equipment.*

- Illustration **G**  
Pull detergent suction hose as far as is required out of the housing.
- Suspend end of detergent suction hose in a container filled with detergent.
- Use spray lance with pressure regulation (Vario Power).
- Turn the spray lance as far as it will go in the direction of "SOFT".  
**Note:** This will mix the detergent with the water stream.

### Recommended cleaning method

- Spray the detergent sparingly on the dry surface and allow it to react, but not to dry.
- Spray off loosened dirt with the high pressure jet.

### Interrupting operation

- Release the lever on the trigger gun.
- Lock the lever on the trigger gun.
- During longer breaks (more than 5 minutes), also turn the appliance off using the "0/OFF" switch.

### Finish operation

#### ⚠ CAUTION

*Only separate the high-pressure hose from the trigger gun or the appliance when there is no pressure in the system.*

- After operation with detergent: Run the machine for approximately 1 minute for a clear rinse.
- Release the lever on the trigger gun.
- Turn off the appliance "0/OFF".
- Disconnect the mains plug from the socket.
- Turn off tap.
- Press the lever on the trigger gun to release any remaining pressure in the system.
- Lock the lever on the trigger gun.

#### ⚠ CAUTION

*When disconnecting the supply or high pressure hose, hot water may leak from the connections after operation.*

- Detach the appliance from the water supply.

## Transport

#### ⚠ CAUTION

*Risk of personal injury or damage!  
Mind the weight of the appliance during transport.*

### When transporting by hand

- Illustration **H**  
Lift appliance by the carrying handles and carry it.
- Illustration **I**  
Pull out the transport handle until it audibly snaps into place.  
Pull the appliance by its transport handle.

### When transporting in vehicles

- Secure the appliance against shifting and tipping over.

## Storage

### ⚠ CAUTION

*Risk of personal injury or damage!*

*Consider the weight of the appliance when storing it.*

### Storing the Appliance

- Park the machine on an even surface.
- Press the disconnect on the trigger gun and remove the high pressure hose from the trigger gun.
- Push the casing of the quick coupling for the high pressure hose toward the rear and disconnect the high pressure hose from the appliance.
- Illustration **J**  
Insert the trigger gun in its holder.  
Engage the spray lance in its holder.
- Stow away the mains cable and the high-pressure hose on the appliance.

### Frost protection

### ATTENTION

*Appliances and accessories that are not completely drained can be destroyed by frost. Completely drain appliance and accessories and protect them against frost.*

To avoid damage:

- Completely drain all water from the appliance:  
Switch the appliance on with detached high pressure hose and detached water supply (max. 1 minute) and wait, until no more water exits at the high pressure connection. Turn off the appliance.
- Store the appliance and the entire accessories in a frost free room.

Prior to extended storage periods, as during the winter, also observe the instructions in the Care section.

## Care and maintenance

### ⚠ DANGER

*Risk of electric shock.*

- *Prior to all work on the appliance, switch off the appliance and pull the power plug.*

### Clean the sieve in the water connection

### ATTENTION

*The sieve must not be damaged.*

- Remove coupling from the water connection. Illustration **K**
- Pull the sieve out using flat pliers.
- Clean the sieve under running water.
- Reinsert the sieve into the water connection.

### Cleaning the detergent filter

- Illustration **L**  
Remove filter from suction hose for detergent and clean under running water.

## Troubleshooting

You can rectify minor faults yourself with the help of the following overview.

If in doubt, please consult the authorized customer service.

### ⚠ DANGER

*Risk of electric shock.*

- *Prior to all work on the appliance, switch off the appliance and pull the power plug.*

### Appliance is not running

- Pull on the lever of the trigger gun; the device will switch on.
- Check whether the voltage indicated on the type plate corresponds to the voltage of the mains supply.
- Check the mains connection cable for damages.
- Motor overloaded, the motor circuit breaker has tripped.
  - Turn off the appliance "0/OFF".
  - Allow the device to cool down for **one hour**.
  - Switch on the device and put it into operation again.
- If the malfunction occurs repeatedly, have the device checked by the customer service.

### Appliance does not start, motor hums

Voltage reduction due to weak mains supply or when using an extension cable.

- When switching on, first pull the lever of the trigger gun and then switch the appliance switch to "I/ON".

### Pressure does not build up in the appliance

- Check water supply for adequate delivery rate.
- Pull out the sieve in the water connection using flat-nose pliers and clean under running water.
- Appliance ventilation: Switch the appliance on with the high-pressure hose detached and operate (max. 2 minutes) until the water exits the high-pressure connection without bubbles. Switch off appliance and reconnect high-pressure hose.
- Suction height of 0.5 m when vacuuming from open container has been exceeded.

### Strong pressure fluctuations

- Clean high-pressure nozzle: Remove dirt and debris from the nozzle bore, using a needle and rinse through with water from the front.
- Check water flow quantity.

### Appliance is leaking

- Slight leakage from the appliance pump is normal. If the leakage increases contact the authorized customer service.

### No detergent infeed

- Use spray lance with pressure regulation (Vario Power).  
Turn the spray lance as far as it will go in the direction of "SOFT".
- Clean the detergent suction hose filter.
- Check the detergent suction hose for kinks.

## Accessories and Spare Parts

Only use original accessories and spare parts, they ensure the safe and trouble-free operation of the device. For information about accessories and spare parts, please visit [www.kaercher.com](http://www.kaercher.com).

## Helpline

KÄRCHER UK Limited operates a helpline allowing customers to discuss any problems experienced with our products.

The helpline operates during normal business hours and may be busy at peak periods. If you have difficulty getting through we would ask that you try to contact us again later in the day.

**The helpline number is 01295 752200, open from 8.30 am to 5.00 pm Monday to Friday.**

It helps us if you have the model number and data plate details to hand before making your call so that we can assist you with your query more effectively.

**Alternatively you may write to us at the address below:**

KÄRCHER UK Ltd  
Kärcher House  
Beaumont Road  
Banbury  
Oxon, OX16 1TB

**or E-mail us:**

info@karcher.co.uk

## Technical specifications

### Electrical connection

|                        |                      |
|------------------------|----------------------|
| Voltage                | 230-240 V<br>1~50 Hz |
| Connected load         | 1,8 kW               |
| Protection class       | IP X5                |
| Protective class       | I                    |
| Mains fuse (slow-blow) | 13 A                 |

### Water connection

|                       |         |
|-----------------------|---------|
| Max. feed pressure    | 0,8 MPa |
| Max. feed temperature | 40 °C   |
| Min. feed volume      | 9 l/min |
| Max. Suction height   | 0,5 m   |

### Performance data

|                             |           |
|-----------------------------|-----------|
| Working pressure            | 11 MPa    |
| Max. permissible pressure   | 13 MPa    |
| Water flow rate             | 6,3 l/min |
| Max. flow rate              | 7,0 l/min |
| Detergent flow rate         | 0,3 l/min |
| Recoil force of trigger gun | 15 N      |

### Dimensions and weights

|   |         |
|---|---------|
| Length                                    | 516 mm  |
| Width                                     | 295 mm  |
| Height                                    | 282 mm  |
| Weight, ready to operate with accessories | 12,2 kg |

### Values determined as per EN 60335-2-79

|   |                       |
|---|-----------------------|
| Hand-arm vibration value  | <2,5 m/s <sup>2</sup> |
| Uncertainty K   | 0,3 m/s <sup>2</sup>  |
| Sound pressure level L <sub>pA</sub>                            | 75 dB(A)              |
| Uncertainty K <sub>pA</sub>                                     | 3 dB(A)               |
| Sound power level L <sub>WA</sub> + Uncertainty K <sub>WA</sub> | 91 dB(A)              |

Subject to technical changes.

## Warranty

The warranty terms published by the relevant sales company are applicable in each country. We will repair potential failures of your appliance within the warranty period free of charge, provided that such failure is caused by faulty material or defects in manufacturing. In the event of a warranty claim please contact your dealer or the nearest authorized Customer Service centre. Please submit the proof of purchase.

Addresses can be found under:

[www.karcher.com/dealersearch](http://www.karcher.com/dealersearch)

## EU Declaration of Conformity

We hereby declare that the machine described below complies with the relevant basic safety and health requirements of the EU Directives, both in its basic design and construction as well as in the version put into circulation by us. This declaration shall cease to be valid if the machine is modified without our prior approval.

**Product:** High pressure cleaner

**Type:** 1.637-xxx

### Relevant EU Directives

2000/14/EC

2014/30/EU

2006/42/EC (+2009/127/EC)

2011/65/EU

### Applied harmonized standards

EN 50581

EN 55014-1: 2006+A1: 2009+A2: 2011

EN 55014-2: 2015

EN 60335-1

EN 60335-2-79

EN 61000-3-2: 2014

EN 61000-3-3: 2013

EN 62233: 2008

### Applied conformity evaluation method

2000/14/EC: Appendix V

### Sound power level dB(A)

Measured: 87


Guaranteed: 91

The undersigned act on behalf and under the power of attorney of the company management.



H. Jenner

Chief Executive Officer



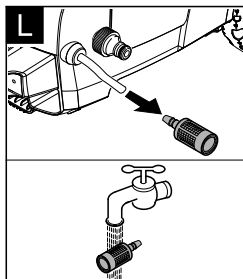
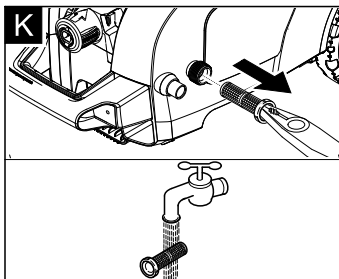
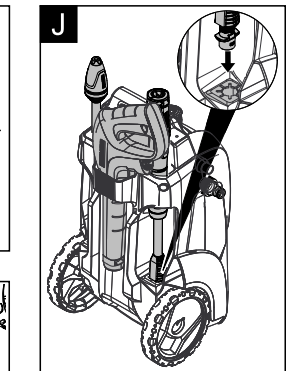
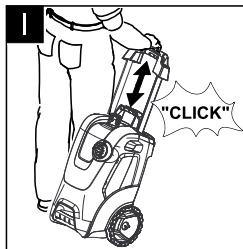
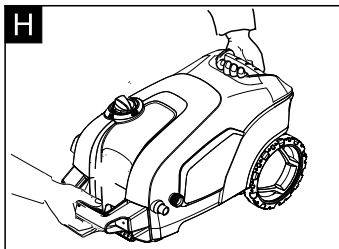
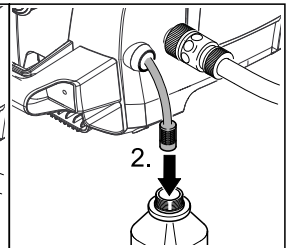
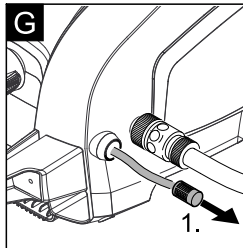
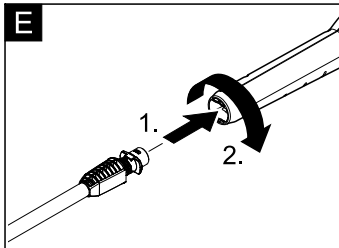
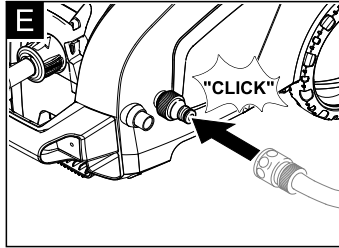
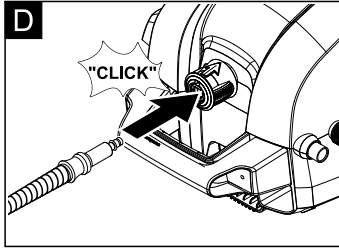
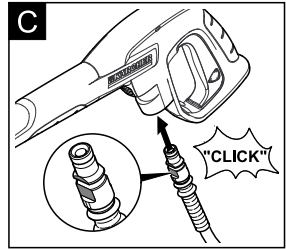
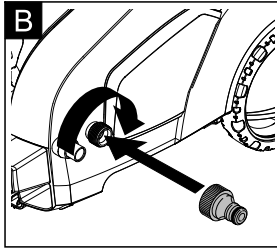
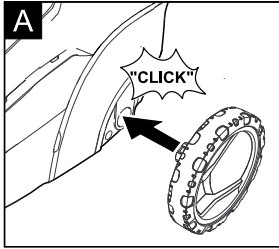
S. Reiser

Head of Approbation

Authorised Documentation Representative  
S. Reiser

Alfred Kärcher GmbH Co. KG  
Alfred-Kärcher-Str. 28 - 40  
71364 Winnenden (Germany)  
Phone: +49 7195 14-0  
Fax: +49 7195 14-2212

Winnenden, 2016/10/01



## الضمان

في كل دولة تسري شروط الضمان التي تضعها شركة التسويق المختصة التابعة لنا. نحن نتولى تصليح الأعطال التي قد تطرأ على جهازك بدون مقابل خلال فترة الضمان طالما أن السبب في هذه الأعطال ناجم عن وجود عيب في المواد أو في الصنع. في حال استحقاق الضمان، يرجى التوجه بقسيمة الشراء إلى أقرب موزع أو مركز خدمة عملاء معتمد.

تجد العناوين من خلال:

[www.kaercher.com/dealrsearch](http://www.kaercher.com/dealrsearch)

## البيانات الفنية

| التوصيل الكهربائي                           |  |
|---|--|
| V 230-240                                   | الجهد الكهربائي                                    |
| Hz 50~1                                     |  |
| kW 1,8                                      | سلك التوصيل  |
| IP X5                                       | درجة الحماية                                       |
| I   | فئة الحماية  |
| A 13  | منصهرات التغذية الكهربائية الرئيسية (الوضع الساكن) |
| وصلة المياه                                 |  |
| MPa 0,8                                     | ضغط التدفق (الحد الأقصى)                           |
| C° 40                                       | درجة حرارة التدفق (الحد الأقصى)                    |
| l/min 9                                     | كمية التدفق (الحد الأدنى)                          |
| m 0,5                                       | الحد الأقصى لارتفاع الشفط                          |
| بيانات الأداء                               |  |
| MPa 11                                      | ضغط العمل  |
| MPa 13                                      | أقصى ضغط مسموح به                                  |
| l/min 6,3                                   | كمية تدفق المياه                                   |
| l/min 7,0                                   | كمية تدفق (الحد الأقصى)                            |
| l/min 0,3                                   | كمية تدفق مواد التنظيف                             |
| N 15  | قوة ارتداد مسدس الرش اليدوي                        |
| الأبعاد والأوزان                            |  |
| mm 516                                      | الطول  |
| mm 295                                      | العرض  |
| mm 282                                      | الارتفاع   |
| kg 12,2                                     | الوزن والجهاز جاهز للعمل مع الملحقات التكميلية     |
| القيم المحتملة وفقاً للمواصفة EN 60335-2-79 |  |
| m/s <sup>2</sup> 2,5>                       | قيمة اهتزاز ذراع اليد                              |
| m/s <sup>2</sup> 0,3                        | الشك K   |
| dB(A) 75                                    | مستوى ضغط الصوت L <sub>PA</sub>                    |
| dB(A) 3                                     | الشك K <sub>PA</sub>                               |
| dB(A) 91                                    | مستوى قدرة الصوت L <sub>WA</sub> +                 |
|   | الشك K <sub>WA</sub>                               |

المواصفات الفنية خاضعة للتعديل.

## العناية والصيانة

### ⚠ خطر

خطر التعرض لصدمة كهربائية.

- ← قبل إجراء أعمال بالجهاز يتم إيقاف تشغيله ويتم سحب القابس خارج المقبس.

### تنظيف المصفاة الموجودة في وصلة الماء

#### تنبيه

لا يجوز إتلاف المصفاة.

- ← إزالة القارنة من وصلة الماء.

#### صورة K

- ← يتم سحب المصفاة باستخدام زردية مسطحة.
- ← قم بتنظيف المصفاة بالماء الجاري.
- ← قم بإعادة تركيب المصفاة في وصلة الماء.

### تنظيف فلتر مواد التنظيف

#### ← صورة L

- ← اسحب الفلتر من خرطوم شطف مواد التنظيف ونظفه تحت الماء الجاري.

## المساعدة عند حدوث أعطال

- يمكنك إصلاح الأعطال البسيطة بنفسك مع الاستعانة بالعرض العام التالي.
- في حالة الشك في وجود عطل برجاء التوجه إلى خدمة العملاء المعتمدة.

### ⚠ خطر

خطر التعرض لصدمة كهربائية.

- ← قبل إجراء أعمال بالجهاز يتم إيقاف تشغيله ويتم سحب القابس خارج المقبس.

### الجهاز لا يعمل

- ← اجذب ذراع مسدس الرش اليدوي، فيتم تشغيل الجهاز.
- ← تحقق من تطابق الجهد المدون على لوحة الصنع مع جهد مصدر التيار.
- ← يجب التحقق من عدم وجود تليفات بوصلة سلك التوصيل الرئيسي.
- ← في حالة زيادة التحميل على المحرك يتم تفعيل مفتاح حماية المحرك.
- قم بإيقاف تشغيل الجهاز بالضغط على „0/ OFF“.

– اترك الجهاز ليبرد لمدة ساعة.

- قم بتشغيل الجهاز واستئناف العمل مرة أخرى. إذا ظهر الخطأ أكثر من مرة، فاترك لخدمة العملاء مهمة فحص الجهاز.

### الجهاز لا يعمل مع سماع هدير المحرك،

- هبوط الفلطية نتيجة لصعق شبكة التيار أو عند استخدام كابل التمديد.

- ← عند التشغيل يتم سحب ذراع مسدس الرش اليدوي أولاً ثم يَضْبَطُ مفتاح الجهاز على التشغيل „I/ON“.

### الجهاز لا يصدر أي ضغط.

- ← التحقق من الإمداد بالمياه وفقاً لكمية التدفق الكافية.
- ← اسحب المصفاة الموجودة بوصلة الماء للخارج باستخدام زردية مفلطحة ونظفها بالماء الجاري
- ← تصريف الهواء من الجهاز: قم بتشغيل الجهاز بدون توصيل خرطوم الضغط العالي وانتظر (دقيقتين كحد أقصى)، حتى تخرج المياه من وصلة الضغط العالي خالية من الفقاعات الهوائية. قم بإيقاف الجهاز وتوصيل خرطوم الضغط العالي مرة أخرى.
- ← تجاوز ارتفاع الشفط بمقدار 0.5 م أثناء إجراء عملية الشفط من وعاء مفتوح.

### تذبذب الضغط بقوة

- ← تنظيف منفت الضغط العالي: يتم إزالة الفاذورات من فتحة المنفت باستخدام إبرة وتُغْسَلُ الفتحة بالماء بحيث يكون الغسل من الناحية الأمامية.
- ← يتم التحقق من كمية تدفق الماء.

### التسرب من الجهاز

- ← إن حدوث تسرب طفيف من الجهاز يعد أمراً حتمياً من الناحية الفنية. في حالة زيادة نسبة التسرب عن ذلك يلزم الرجوع إلى خدمة العملاء المعتمدة.

### لا يتم شطف مواد التنظيف.

- ← استخدم أنبوب الشعاع مع منظم الضغط (Vario Power).
- ← إدارة أنبوب الشعاع حتى النهاية باتجاه "SOFT".
- ← يتم تنظيف الفلتر الموجود بخرطوم شطف مواد التنظيف.
- ← يجب التحقق من مواضع التعقد والالتواء بخرطوم شطف مواد التنظيف.

### الملحقات وقطع الغيار

- اقتصر على استخدام الملحقات التكميلية الأصلية وقطع الغيار الأصلية، والتي تضمن تشغيل الجهاز بشكل آمن وخالٍ من الاختلالات.
- تجد المعلومات الخاصة بالملحقات التكميلية وقطع الغيار عبر موقع الويب: [www.kaercher.com](http://www.kaercher.com)

## التخزين

### ⚠ تنبيه

خطر التعرض للإصابة وللضرر!  
يرجى مراعاة وزن الجهاز عند التخزين!

### تخزين الجهاز

- ← قم بإيقاف الجهاز على أرضية مستوية.
- ← اضغط على مفتاح الفصل بمسدس الرش اليدوي وافصل خرطوم الضغط العالي عن مسدس الرش اليدوي.
- ← اضغط على علبه الوصلة السريعة بخرطوم الضغط العالي في اتجاه السهم واسحب خرطوم الضغط العالي.

### ← صورة 1

- ← يتم إدخال مسدس الرش اليدوي في مكان الحفظ الخاص به.
- ← احتفظ بأنبوب الشعاع في مكان حفظ أنبوب الشعاع.
- ← يتم تخزين خرطوم الضغط العالي ووصلة سلك التوصيل الرئيسي بالجهاز.

### الحماية من التجمد

### تنبيه

يمكن أن تلف الأجهزة والملحقات التي لم يتم تفريغها بشكل تام تحت تأثير التجمد. يتم تفريغ الجهاز والملحقات تمامًا وحمايتهم من التجمد.

تفاديا لحدوث تلفيات:

- ← قم بتفريغ الجهاز دائمًا من المياه: قم بتشغيل الجهاز بدون توصيل خرطوم الضغط العالي وبدون توصيل مصدر الإمداد بالماء (لمدة دقيقة بحد أقصى) ثم انتظر حتى يتوقف خروج الماء تمامًا من وصلة الضغط العالي. قم بإيقاف تشغيل الجهاز.
- ← يتم حفظ الجهاز وملحقاته كاملة في مكان ضد التجمد.
- ← قبل تخزين الجهاز لفترة طويلة، في الشتاء مثلاً، يجب أيضاً مراعاة الإرشادات الواردة في فصل العناية.

## طرق التنظيف الموصى بها

- ← يتم رش مواد التنظيف بحرص على الأسطح الجافة وتترك لتقوم بمفعولها (ليس لتجف).
- ← تُغسل الأوساخ المتفككة بشعاع الضغط العالي.

## قطع التشغيل

- ← قم بتحرير ذراع مسدس الرش اليدوي.
- ← أحكم إغلاق ذراع مسدس الرش اليدوي.
- ← ومع زيادة طول فترات توقف العمل (أكثر من 5 دقائق) يتم إيقاف تشغيل الجهاز من مفتاح الجهاز „OFF/0“.

## إنهاء التشغيل

### ⚠ تنبيه

لا يتم فصل خرطوم الضغط العالي إلا من مسدس الرش اليدوي أو من الجهاز إلا في حالة عدم توفر الضغط بالنظام.

- ← بعد العمل باستخدام مواد التنظيف: قم بتشغيل الجهاز لمدة حوالي دقيقة لغسله.
- ← قم بتحرير ذراع مسدس الرش اليدوي.
- ← قم بإيقاف تشغيل الجهاز بالضغط على „0/OFF“.

- ← اسحب قابس الشبكة من مقبس التوصيل.
- ← أغلق صنبور المياه
- ← يتم ضغط ذراع مسدس الرش اليدوي للتخلص من الضغط المتبقي في النظام.
- ← أحكم إغلاق ذراع مسدس الرش اليدوي.

### ⚠ تنبيه

عند فصل خرطوم التغذية أو خرطوم الضغط العالي قد يخرج ماء ساخن من الوصلات بعد التشغيل.

- ← أفضل الجهاز عن مصدر الإمداد بالمياه.

## النقل

### ⚠ تنبيه

خطر التعرض للإصابة وللضرر!  
يرجى مراعاة وزن الجهاز عند النقل!

## النقل اليدوي

- ← صورة 1
- ← ارفع الجهاز واحمله من مقابض الحمل.
- ← صورة 2
- ← اسحب مقبض النقل إلى أن يثبت بصوت مسموع.
- ← اسحب الجهاز عن طريق مقبض النقل.

## النقل في سيارات

- ← قم بتأمين الجهاز ضد الانزلاق والانقلاب.



## التشغيل

← ضع الجهاز **أفقيًا** على أرضية مستوية.

← صورة **D** قم بإدخال خرطوم الضغط العالي في الوصلة السريعة حتى يثبت في موضعه بصوت مسموع. أدخل القابس في المقبس.

### الإمداد بالمياه

قيم التوصيل - انظر لوحة الصنع/البيانات الفنية.

**تنبيه**

قد تضر الملوثات الموجودة في المياه بمضخة الضغط العالي والملحقات. وللوقاية منها ينصح باستخدام مرشح مياه KARCHER (ملحق خاص، رقم الطلب 4.730-059)

### الإمداد بالماء من وصلة الماء

يجب مراعاة القواعد الخاصة بشركة الإمداد بالماء.

**تنبيه**

قارنات الخرطوم المعدنية المزودة بوحدة إيقاف المياه قد تؤدي إلى الإضرار بالمضخة! يرجى استخدام قارنات الخرطوم المصنوعة من البلاستيك أو قارنات خرطوم KARCHER النحاسية.

← صورة **E**

قم بتركيب خرطوم الإمداد بالمياه على القابض الموجود على وصلة الماء.

← قم بتوصيل خرطوم الماء بصبور الإمداد بالماء.

← قم بفتح صبور المياه باستمرار.

### قم بشفط الماء من أوعية مفتوحة

يمكن استخدام منطف الضغط العالي هذا مع خرطوم شفط KARCHER بصمام لا رجوعي (ملحق خاص، رقم الطلب. 4.440238) لشفط مياه سطحية مثل براميل تجميع الأمطار أو البرك (الحد الأقصى لارتفاع الشفط انظر البيانات الفنية).

← إزالة القارنات من وصلة الماء.

← املاً خرطوم الشفط بالماء.

← اربط خرطوم الشفط بوصلة الماء بالجهاز وقم بتعليقه في مصدر للإمداد بالمياه (مثل برميل الأمطار).

### قم بتفريغ الجهاز من الهواء قبل تشغيله.

← قم بتشغيل الجهاز بالنقر على المفتاح „I/ON“.

← قم بتحريك ذراع مسدس الرش اليدوي.

← اسحب الذراع، فيتم تشغيل الجهاز.

← قم بتشغيل الجهاز ثم اتركه يعمل (دقيقتين كحد أقصى)، حتى يخرج الماء من مسدس الرش اليدوي خاليًا من الفقاعات الهوائية.

← قم بتحريك ذراع مسدس الرش اليدوي.

**ملحوظة:** عند تحرير الذراع مجددًا يتوقف الجهاز مرة أخرى. ويظل الضغط العالي متوفرًا في النظام.

← أحكم إغلاق ذراع مسدس الرش اليدوي.

## التشغيل

**تنبيه**

تؤدي دورة التجفيف التي تزيد على دقيقتين إلى حدوث أضرار بمضخة الضغط العالي. إذا لم يتمكن الجهاز من إنشاء أي ضغط في غضون دقيقتين، فقم بإيقاف الجهاز والتصرف حسب الإرشادات الواردة في فصل «المساعدة في حالة حدوث اختلالات».

**تنبيه**

خطر التعرض للضرر لا يجوز تشغيل الجهاز إلا في وضع أفقي.

### التشغيل بالضغط العالي

△ **تنويه**

عند تنظيف الأسطح المطلية يجب ألا تقل المسافة بينها وبين الشعاع عن 30 سم تفاديًا لحدوث تلفيات.

**تنبيه**

لا تقم بتنظيف إطارات السيارة أو الطلاء أو الأسطح الحساسة مثل الخشب باستخدام أداة طحن الاتساخت، خطر التعرض للضرر.

← صورة **F**

يتم إدخال أنبوب الشعاع المطلوب في مسدس الرش اليدوي ويثبت بلفه بزوايا قدرها 90°.

← قم بتشغيل الجهاز بالنقر على المفتاح „I/ON“.

← قم بتحريك ذراع مسدس الرش اليدوي.

← اسحب الذراع، فيتم تشغيل الجهاز.

**ملحوظة:** عند تحرير الذراع مجددًا يتوقف الجهاز مرة أخرى. ويظل الضغط العالي متوفرًا في النظام.

### التشغيل باستخدام مادة تنظيف

**إرشاد:** لا يمكن إضافة مواد التنظيف إلا في ضغط منخفض.

△ **خطر**

عند استخدام المنظفات احرص على مراعاة نشرة بيانات السلامة الصادرة من الشركة المنتجة للمنظفات، ولاسيما الإرشادات الخاصة بتجهيز الحماية الشخصية.

← صورة **G**

اسحب خرطوم شفط مادة التنظيف من جسم الجهاز بالطول المرغوب.

← قم بتعليق خرطوم شفط مادة التنظيف في وعاء محلول مادة التنظيف.

← استخدم أنبوب الشعاع مع منظم الضغط (Vario Power).

← إدارة أنبوب الشعاع حتى النهاية باتجاه "SOFT".

**ملحوظة:** وهكذا يُضاف محلول مواد التنظيف إلى شعاع الماء عند التشغيل.

## حماية البيئة

### إرشادات حول المكونات (REACH)

تجد المعلومات الحالية حول المكونات في موقع الإنترنت:

[www.kaercher.com/REACH](http://www.kaercher.com/REACH)

المواد المستخدمة في التغليف قابلة لإعادة التصنيع. قم بالتخلص من الغلاف بما يطابق شروط الحفاظ على البيئة.



تتضمن الأجهزة القديمة العديد من الأجزاء القابلة للتصنيع مرة أخرى والتي ينبغي الاستفادة منها مرة أخرى. من فضلك تخلص من الجهاز بطريق لا تضر البيئة. غالبًا ما تشتمل الأجهزة الكهربائية والإلكترونية على مكونات قد تشكل خطورة على صحة الإنسان والبيئة في حالة التعامل معها أو التخلص منها بصورة خاطئة. غير أن هذه المكونات ضرورية لتشغيل الجهاز بشكل سليم. ولذلك لا يجوز التخلص من الأجهزة المميزة بهذا الرمز ضمن المهملات المنزلية.



لا يُسمح بإجراء أعمال النظافة التي يتخلف عنها مياه صرف محتوية على زيوت مثل غسل المحرك والهيكल السفلي للسيارة إلا في أماكن الغسل المزودة بمصفاة زيت.



لا يجوز إجراء الأعمال التي يُستخدم فيها المنظفات إلا في الأماكن المحكمة ضد التسريب والمزودة بوصلة لشبكة الصرف الصحي. لا تدع المنظفات ترسب إلى المياه أو إلى التربة.



غير مسموح بإزالة المياه من المسطحات المائية العامة في بعض البلدان.



## مجموعة

قبل بدء التشغيل يتم تثبيت الأجزاء المفكوكة المرفقة مع الجهاز.

### الرسم في الصفحة 13

← صورة A

قم بإدخال عجلات الإدارة وتثبيتها.

← صورة B

يجب تثبيت قطعة التقارن المصاحبة في وصلة الماء الموجودة بالجهاز.

← صورة C

قم بإدخال خرطوم الضغط العالي في مسدس الرش اليدوي حتى يثبت في موضعه بصوت مسموع.

**ملحوظة:** يجب مراعاة الضبط الصحيح لحلمات التوصيل.

← يتم التحقق من أمان التوصيل عن طريق السحب من خرطوم الضغط العالي.

## وصف الجهاز

يتم وصف كافة التجهيزات المتوفرة في دليل التشغيل هذا. توجد بعض الاختلافات وفقًا لنوع الموديل (انظر العبوة)

- 1 مكان حفظ الملحقات
- 2 مقبض للنقل، قابل للفك
- 3 مقبض
- 4 وصلة سريعة لخرطوم الضغط العالي
- 5 مفتاح الجهاز "تشغيل/ إيقاف"
- 6 وصلة سلك التوصيل الرئيسي والقابس الكهربائي
- 7 مقبض
- 8 عجلة نقل
- 9 وصلة ماء مزودة بمصفاة مركبة
- 10 فارتة لوصلة الماء
- 11 خرطوم شفط مادة التنظيف (مزود بفلتر)
- 12 مسدس الرش اليدوي
- 13 صمام غلق مسدس الرش اليدوي
- 14 خرطوم الضغط العالي
- 15 مفتاح لفصل خرطوم الضغط العالي عن مسدس الرش اليدوي
- 16 أنبوب الشعاع مع منظم الضغط (Vario Power).

يُستخدم للقيام بمهام التنظيف الاعتيادية ضغط العمل قابل للتعديل بدون تدرج من درجة "SOFT" حتى "HARD". لتعديل ضغط العمل، ينبغي ترك ذراع مسدس الضغط العالي وإدارة أنبوب الشعاع إلى الوضع المرغوب. صالحة للعمل باستخدام مواد التنظيف. أنبوب الشعاع مع مزيل القاذورات بالنسبة للاتساحات العنيدة

### \*\* ويلزم بالإضافة إلى ذلك

- 18 خرطوم المياه المقوى النسيج المزود بقارئة متداولة.
- القطر لا يقل عن 1/2 بوصة (13 ملم).
- الطول لا يقل عن 7.5 متر.

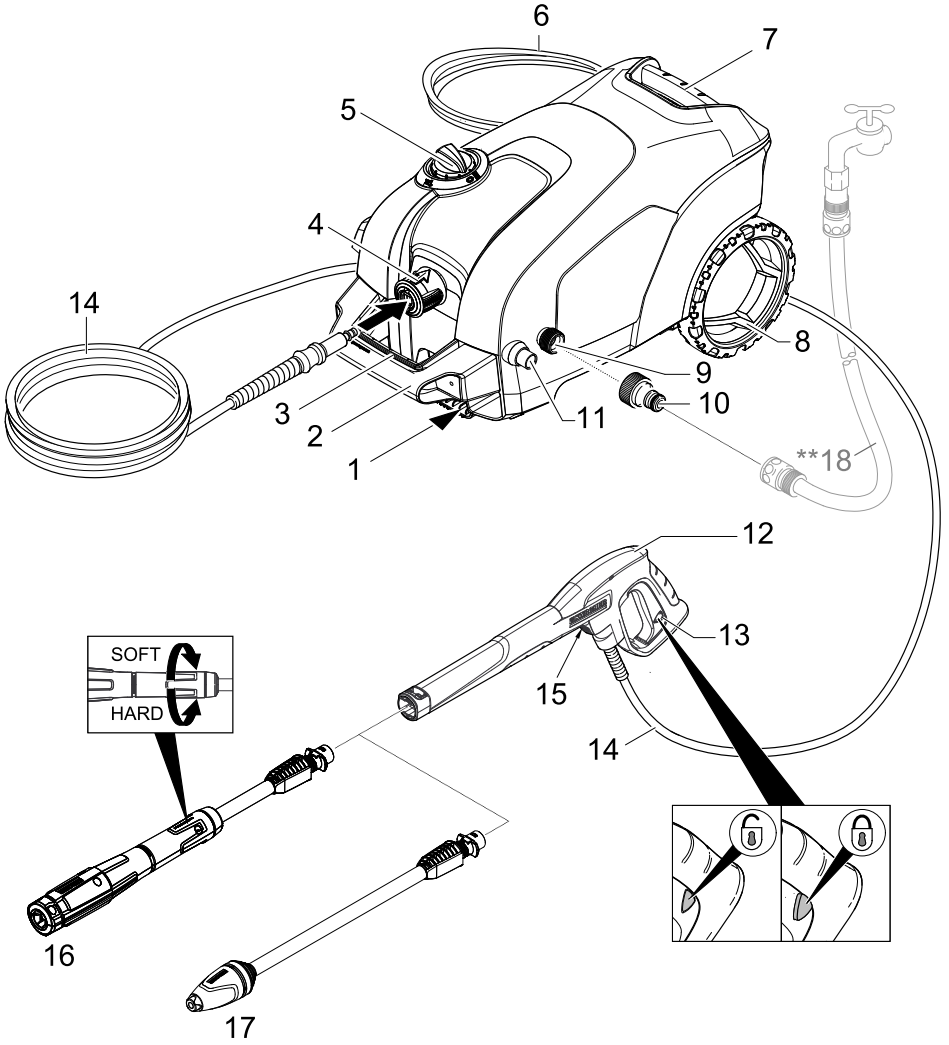
## الاستخدام المطابق للتعليمات

لا يُستخدم منظف الضغط العالي هذا إلا للأعمال المنزلية الخاصة فقط.

- لتنظيف الأجهزة والسيارات والمباني والعدد والواجهات والشرفات ومعدات الحدائق وغيرها وذلك باستخدام شعاع ماء بالضغط العالي (إذا لزم الأمر تُضاف مواد تنظيف).

- مع الملحقات وقطع الغيار ومواد التنظيف المصرح بها من قبل شركة KARCHER. يجب الالتزام بالإرشادات المرفقة مع مواد التنظيف.

# وصف الجهاز



### ⚠ تحذير

وفقاً للقواعد السارية يُحظر تشغيل الجهاز مطلقاً بدون وجود فاصل النظام بشبكة مياه الشرب. تأكد من أن وصلة مرفق المياه الخاص بمنزلك والذي يتم تشغيل منظم الضغط العالي عليها مجهزة بفاصل نظام وفقاً للمعايير الأوروبية (EN 12729 Typ BA).

المياه التي تتساق عن طريق فاصل النظام لا تعد مياه صالحة للشرب.

خراطيم الضغط العالي والتركيبات والقارنات ضرورية لأمان الجهاز. يقتصر الاستخدام على خراطيم الضغط العالي والتركيبات والقارنات التي تتصح بها الشركة المنتجة.

عند فصل خرطوم التغذية أو خرطوم الضغط العالي قد يخرج ماء ساخن من الوصلات بعد التشغيل.

### ⚠ تنويه

احرص على مراعاة وزن الجهاز (انظر البيانات التقنية) لتجنب وقوع حوادث أو إصابات عند اختيار مكان التخزين.

### الرموز الموجودة على الجهاز

لا يجوز تشغيل الجهاز إلا في وضع أفقي. يجب عدم توجيه شعاع الضغط العالي على الأشخاص أو الحيوانات أو الأجهزة الكهربائية المفعلة أو حتى على الجهاز نفسه.

احرص على حماية الجهاز من التجمد. لا يجب أن يتم توصيل الجهاز بشبكة مياه الشرب العمومية بشكل مباشر.



### إرشادات السلامة

#### ⚠ تنويه

تعمل تجهيزات الأمان على حماية المستخدم وغير مسموح بإدخال تعديلات عليها أو الاستغناء عن وظائفها.

#### مفتاح الجهاز

يعمل مفتاح تشغيل الجهاز على الحيلولة دون التشغيل غير المتعمد للجهاز.

#### صمام غلق مسدس الرش اليدوي

يقوم صمام الغلق بحجز ذراع مسدس الرش اليدوي ويحول دون بدء تشغيل الجهاز بشكل غير متعمد.

### صمام التيار الزائد المزود بمفتاح الضغط

يمنع صمام التيار الزائد تجاوز معدل الضغط المسموح به عند القيام بأعمال باستخدام الجهاز في حالة تحرير الذراع بمسدس الرش اليدوي، يقوم مفتاح الضغط بإغلاق المضخة التي تعمل على إيقاف شعاع الضغط العالي. وعند سحب الذراع، تعمل المضخة مرة أخرى.

### مفتاح حماية المحرك

عندما يكون استهلاك التيار الكهربائي مرتفعاً للغاية يقوم مفتاح حماية المحرك بإيقاف تشغيل الجهاز.

### معدات الحماية الشخصية

#### ⚠ تنويه

يتم ارتداء ملابس ونظارات واقية مناسبة للحماية من المياه والقاذورات التي تترد متناثرة.

يمكن أن ينشأ الغبار أثناء استخدام جهاز التنظيف ذي الضغط العالي. وقد يتسبب استنشاق الغبار في حدوث أضرار صحية لاحقاً.

وفقاً للاستخدام يمكن استخدام المنفثات المحمية بشكل كامل (كمنظفات الأسطح على سبيل المثال) للتنظيف بالضغط العالي والتي تقلل بشكل واضح انبعاثات الهباء الجوي المعبأ بالماء.

واستخدام تجهيزات الحماية هذه غير ممكن في جميع الاستخدامات.

وفي حالة ما لم يكن استخدام المنفث المحمي بشكل كامل ممكناً ينبغي استخدام قناع تنفس وفاق من الفئة (FFP 2) أو ما يماثلها وفقاً للبيئة المراد تنظيفها.

المعاد تنظيفها.

المعاد تنظيفها.

المعاد تنظيفها.

المعاد تنظيفها.

المعاد تنظيفها.

المعاد تنظيفها.

المعاد تنظيفها.

المعاد تنظيفها.

المعاد تنظيفها.

المعاد تنظيفها.

المعاد تنظيفها.

المعاد تنظيفها.

المعاد تنظيفها.

المعاد تنظيفها.

- من الممكن أن تشكل أسلاك التمديد الكهربائية غير الملائمة خطورة. في المناطق المفتوحة لا تستخدم إلا أسلاك التمديد الملائمة والمسموح بها لهذا الغرض على أن يكون المقطع العرضي للسلك كالتالي:
- $1 - 10 \text{ m}: 1,5 \text{ mm}^2$
- $10 - 30 \text{ m}: 2,5 \text{ mm}^2$
- يُفك دائما سلك التمديد من بكرة الكابل بالكامل.

## التعامل الآمن

### ⚠ خطر

- يجب على المستخدم استعمال الجهاز وفقا للتعليمات. وأن يأخذ في اعتباره الظروف المكانية المحيطة ويحرص على سلامة الأشخاص المتواجدين في المكان عند العمل باستخدام الجهاز.
- تحقق دائما وقيل كل استخدام من المكونات الهامة، مثل خرطوم الضغط العالي، ومسدس الرش اليدوي وتجهيزات الأمان. يتم استبدال المكونات التالفة على الفور. لا تقم بتشغيل الجهاز بواسطة مكونات تالفة.
- أشعة الضغط العالي قد تكون خطيرة في حالة استخدامها بشكل خاطئ أو غير ملائم. يجب عدم توجيه الشعاع على الأشخاص أو الحيوانات أو الأجهزة الكهربائية النشطة أو حتى على الجهاز نفسه.
- لا توجه شعاع الضغط العالي على نفسك أو الآخرين بهدف تنظيف الملابس أو الأحذية.
- قد تعرض إطارات السيارات/اصمامات الإطارات للتلثف والانفجار من تأثير شعاع الضغط العالي. وتتضح أول علامة على حدوث ذلك في تغير لون الإطارات وتشكل إطارات السيارات وصمامات الإطارات التالفة خطورة على حياة الأفراد.
- يُراعى عند التنظيف ألا تقل المسافة بين الشعاع والجسم الذي يتم تنظيفه عن 30 سم!

### ⚠ تحذير

- لا يُستخدم الجهاز عند تواجد أشخاص آخرين في نطاق العمل إلا مع ارتدائهم لملابس واقية.
- غير مسموح بتشغيل الجهاز من قبل الأطفال أو غير المدربين.
- هذا الجهاز غير مخصص للاستخدام من قبل الأشخاص محدودوي القدرات البدنية أو الحسية أو العقلية أو من لا تتوافر لديهم الخبرة وأو المعرفة إلا إذا تم الإشراف عليهم من قبل شخص مختص بأمنهم وسلامتهم أو بعد حصولهم على تعليمات من هذا الشخص بشأن كيفية استخدام هذا الجهاز والأخطار الناشئة عن ذلك.
- لا يسمح للأطفال بالعبث بالجهاز.

- ينبغي مراقبة الأطفال لضمان عدم تلاعبهم بالجهاز.
- ⚠ تنويه
- قبل إجراء أية أعمال على الجهاز أو باستخدامه احرص على توفير النبات للجهاز للحيولة دون تعرضه للحوادث أو الإصابات.
- وتأثير شعاع الماء الخارج بمنفذ الضغط العالي تؤثر قوة ارتدادية على مسدس الرش اليدوي. يجب العناية بتوفير ووقوف آمن واحكام تثبيت مسدس الرش اليدوي وأنبوب الشعاع.
- يجب عليك دائما مراقبة الجهاز طالما كان الجهاز قيد التشغيل.

### تنبيه

- قم بإيقاف تشغيل الجهاز عن طريق المفتاح الدوار أثناء فترات الراحة الطويلة.
- لا يجب تشغيل الجهاز في درجات حرارة تحت الصفر.

## استخدام مواد التنظيف

### ⚠ تحذير

- لقد تم تطوير هذا الجهاز لاستخدام مواد التنظيف التي تنتجها الشركة المنتجة أو تتصح باستخدامها. كما أن استخدام أنواع أخرى من مواد التنظيف أو الكيماويات قد يضر بسلامة الجهاز.
- الاستخدام الخاطئ لمواد التنظيف يمكن أن يؤدي إلى حدوث إصابات بالغة أو حالات تسمم.
- يجب حفظ مادة التنظيف بعيداً عن متناول الأطفال.

## مخاطر أخرى

### ⚠ خطر

- يحظر نهائياً تشغيل الجهاز في الأماكن القابلة للانفجار.
- لا يتم الرش لتنظيف الأشياء التي تحتوي على مواد تمثل خطورة على الصحة (مثل الأسيستوس).
- لا تستخدم سوائل قابلة للاشتعال في عملية الرش.
- لا يتم نهائياً شطف سوائل تحتوي على مواد مذيبة أو أحماض غير مخففة! ومنها على سبيل المثال البنزين أو مخففات الألوان أو الزيوت الساخنة.
- يعد صاب الرشاش مادة ذات قابلية عالية للاشتعال و متفجرة وسامة. لا يتم استعمال الأستيون والأحماض غير المخففة والمواد المذيبة لأنها تضر الخامات المستخدمة في صنع الجهاز.
- احفظ رقائق التغليف بعيداً عن متناول الأطفال، خطر الاحتراق!

## إرشادات السلامة



يرجى قراءة دليل التشغيل الأصلي هذا قبل أول استخدام لجهازكم، ثم التعامل مع الجهاز وفقاً للتعليمات الواردة بهذا الدليل. كما يرجى الاحتفاظ بدليل التشغيل لأي استخدامات أخرى فيما بعد أو في حالة تسليم الجهاز لمستخدمين آخرين.

علاوة على الإرشادات الواردة في دليل التشغيل هذا يجب عليك مراعاة القواعد العامة للسلامة والوقاية من الحوادث والتي يحددها المشرع.

مرفق مع الجهاز توضيح لعلامات التحذير وعلامات الإرشاد والتي تعطى إرشادات مهمة للوصول إلى تشغيل بدون أخطار.

## درجات الخطر

### ⚠️ خطر

الانتباه إلى المخاطر المباشرة وشبكة الحدوث التي قد تؤدي إلى إصابات جسدية بالغة أو تسبب في الوفاة.

### ⚠️ تحذير

الانتباه إلى مواقف قد تحفها المخاطر وقد تؤدي إلى إصابات جسدية بالغة أو تسبب في الوفاة.

### ⚠️ تنويه

الانتباه إلى الموقف الخطير المحتمل والذي قد يؤدي إلى إصابات بسيطة.

### ⚠️ تنبيه

الانتباه إلى الموقف الخطير المحتمل والذي قد يؤدي إلى أضرار مادية.

## المكونات الكهربائية

### ⚠️ خطر

خطر التعرض لصدمة كهربائية.

■ يجب ألا يتم الإمساك بقابس الشبكة والمقبس بأيدي مبللة بالماء نهائياً.

■ يجب التحقق من عدم وجود تلفيات بوصلة سلك التوصيل الرئيسي وقابس الوصل الموجود به وذلك قبل التشغيل في كل مرة. احرص فوراً على استبدال وصلة سلك التوصيل الرئيسي التالفة عن طريق خدمة العملاء المعتمدة/ فني كهربائي مختص. لا تقم بتشغيل الجهاز بواسطة سلك توصيل رئيسي تالف.

■ يجب حماية جميع الأجزاء التي يمر بها التيار في نطاق العمل من شعاع الماء.

■ يجب أن يكون كل من قابس الوصل وقارنات سلك التمديد مقاوم للماء كما يجب ألا يوضع في الماء يجب ألا تكون القارنات على الأرض. يُفضل استخدام الطنابير الكابلية، والتي تضمن عدم تواجد المقابس على ارتفاع يقل عن 60 سم من سطح الأرض.

■ يراعى ألا تتعرض وصلة سلك التوصيل الرئيسي أو سلك التمديد للضرر أو التلف نتيجة للمرور فوقها أو تعرضها للالتواء والثنى أو التمزج والتعقد وما شابه ذلك. يجب حماية وصلات الشبكة من السخونة والزيت والحواف الحادة.

■ قبل القيام بجميع أعمال العناية والصيانة يجب إيقاف الجهاز وسحب قابس الشبكة.

■ غير مسموح بإجراء الإصلاحات والعمل بالمكونات الكهربائية بالجهاز إلا لخدمة العملاء المعتمدة.

### ⚠️ تحذير

- غير مسموح بتوصيل الجهاز بأي دائرة كهربائية سوى تلك التي يقوم بتركيبها كهربائي مختص ويكون ذلك وفقاً للمعيار IEC 60364.
- لا يتم توصيل الجهاز إلا بتيار متردد فقط. يجب أن يتطابق الجهد مع ما هو مدون على لوحة صنع الجهاز.
- فئة الحماية I - يحظر توصيل الأجهزة إلا بمصادر طاقة كهربائية تم تأريضها بصورة صحيحة.
- لأسباب أمنية ننصح بشكل أساسي بتشغيل الجهاز عبر مفتاح قطع الدائرة الكهربائية لتيار الخلل (بعد أقصى 30 مللي أمبير).

## فهرس المحتويات

|    |                             |
|----|-----------------------------|
| 3  | فهرس المحتويات              |
| 3  | إرشادات السلامة             |
| 6  | وصف الجهاز                  |
| 6  | الاستخدام المطابق للتعليمات |
| 7  | حماية البيئة                |
| 7  | مجموعة                      |
| 8  | التشغيل                     |
| 8  | التشغيل                     |
| 9  | النقل                       |
| 9  | التخزين                     |
| 10 | العناية والصيانة            |
| 10 | المساعدة عند حدوث أعطال     |
| 10 | الملحقات وقطع الغيار        |
| 11 | البيانات الفنية             |
| 11 | الضمان                      |
| 13 | رسوم                        |



<http://www.kaercher.com/dealersearch>

