

arnica™

MERLIN

PRATİK MİNİ ELEKTRİKLİ SÜPÜRGE

PRACTICAL MINI VACUUM

ПЫЛЕСОС



Kullanma Kılavuzu

Instruction Manual

Инструкция по эксплуатации

Tüketici Danışma Hattı 0850 333 27 62

KULLANMA KILAVUZU

Ürünümüzü kullandıkça ne kadar doğru bir seçim yaptığınızı anlayacaksınız. Hedefimiz size ödediğinizden fazlasını verebilmektir. Ürünümüzü seçtiğiniz için teşekkür ederiz. Ürünü bu kullanma kılavuzunu okuyup kılavuzda belirtilen şekilde kullanırsanız her şeyin ne kadar kolay olduğunu göreceksiniz. Böylece, üründen en yüksek performansı elde edebilirsiniz

SEMBOLLERİN ANLAMLARI



Cihazınızın kullanımı ile ilgili önemli bilgiler ve faydalı tavsiyeler.



Can ve mal güvenliğiyle ilgili tehlikeli durumlar konusunda uyarılar.

İÇİNDEKİLER

- I. EMNİYET KURALLARI
- II. CİHAZIN TANIMI
- III. TEKNİK ÖZELLİKLER
- IV. KULLANIMA HAZIRLAMA
- V. MONTAJ VE ÇALIŞTIRILMASI
- VI. TEMİZLİK VE BAKIM
- VII. TAŞIMA VE NAKLİYE

I. EMNİYET KURALLARI

Emniyet kurallarını mutlaka okuyunuz.

Cihaz ve kablosunu 8 yaşından küçük çocukların erişemeyeceği şekilde saklayınız.

Cihazın güvenli bir şekilde kullanılmasıyla ilgili kendilerine talimat verilmiş ve tehlikeler tarafınlarınca anlaşıl-
mışsa 8 yaş üzeri çocuklar, zihinsel yetenek eksikliği bulunan veya tecrübe eksikliği olan kişiler tarafından kullanılabilir.

Cihazın güç ve gerilim şebekesine uygun olduğuna emin olunuz.

Cihazı emniyetli ve en az 10 A'lık sigorta bağlı bir prize takarak kullanınız.

Cihazı taşımadan ve bakım yapmadan önce fişini mutlaka çekiniz.

Kabloyu sıkıştırmayınız, bükmeyiniz ve keskin kenarlı yerlerden geçirmeyiniz.

Kablo üzerinde herhangi bir hasar var ise cihazını çalıştırmayınız. Hasarlı kabloyu değiştirmek üzere en yakın yetkili servise başvurunuz.

Cihazınızı çalışır durumda bırakıp gitmeyiniz.

Çocuklardan, özürlülerden ve aşırı yaşlılardan uzak tutunuz kullanmalarına müsaade etmeyiniz.

Merdivenleri temizlerken, cihaz kullanıcıdan aşağıda kalmalıdır.

Arızalı cihaz kullanmaya çalışmayınız.

Hortumu ve emiş ağzını; insanlara ve hayvanlar doğru tutmayınız.

Cihazı suyla temas ettirmeyiniz.

Asitler, aseton, solventler cihaza zarar verir ve korozyona yol açar.

Yalnızca orjinal parça ve aksesuar kullanınız.

Cihaza sıvı emdirmeyiniz.

Cihazınızı uzatma kablosu ile kullanmayınız.

Islak veya nemli eliniz ile fişine dokunmayınız.

Cihazı belirtilen durumlar haricinde parçalarına ayırmayınız.

Cihazı kullanırken filtrenin doğru ve tam yerleştiğinden emin olunuz.

Bu motorun arızalanmasına veya kullanım ömrünün azalmasına neden olabilir.

Cihazı insan ve hayvan temizliğinde kullanmayınız.

Cihazınız ev kullanımı için olup ticari kullanıma uygun değildir.

Filtresiz temizlik yapmayınız.



Cihazınıza benzin, tiner benzeri yanıcı maddeleri 60 C den daha yüksek sıcaklıktaki toz ve yangın tehlikesi oluşturacak cisimleri, sağlığa zararlı atıkları ve su benzeri sıvıları emdirmeyiniz.

II. CİHAZIN TANITIMI

Cihazın ana parçaları ve aksesuarlar aşağıda çıkarılmıştır.

1. Uzatma Borusu Tutatacağı
2. Kablo Kancası
3. Uzatma Borusu
4. Uzatma Borusu Kilitleme Mandalı
5. Güç Kablosu
6. Tutma Sapı
7. Açma/Kapama Düğmesi
8. Toz Haznesi Açma Mandalı
9. Kablo Sarma Kancası
10. Toz Haznesi
11. Kenar Köşe Aparatı
12. Zemin Fırçası
13. Hepa Filtre
14. Bez Filtre
15. Dar Uçlu Boru
16. Ek Aparatı



III. TEKNİK ÖZELLİKLER

Voltaj	: 230V~, 50Hz
Güç (IEC)	: 850W
Elektrik İzolasyonu	: II
Güç Kablosu Boyu	: 5m.
Standartlara Uygunluk	: CE
Enerji Sınıfı	: A

IV. KULLANIMA HAZIRLAMA

DİKKAT: Kullanıma Hazırlama işlemleri öncesinde mutlaka fişi prizden çekiniz.

Uzatma Borusunun Gövdeye Takılması

Elektrikli süpürgeğin sapında bulunan uzatma borusu borusu kilitleme mandalını açınız ve kilitleme mandalı sapa sıkı bir şekilde oturana kadar uzatma borusunu itiniz.

Kilitleme mandalı ile süpürgeğin uzatma borusunu kilitleyiniz.

Kenar Köşe Aparatının ve Zemin Fırçasının Gövdeye Takılması

Kenar-köşe aparatını yada zemin temizleme fırçasını emiş ağzına iterek takınız.

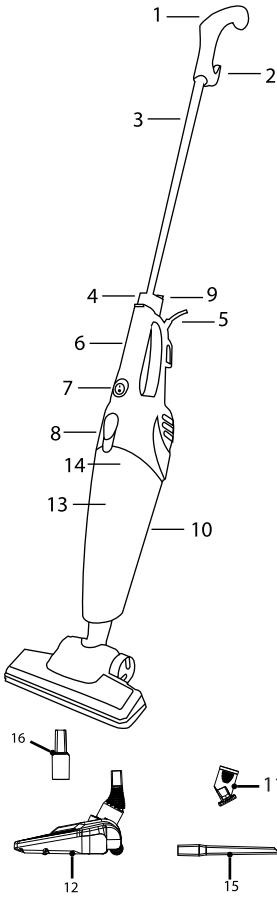
Küçük Toz Fırçasının Gövdeye Takılması

Küçük toz fırçasının gövdeye takmak için; ek aparatını emiş ağzına iterek takınız.

Daha sonrada küçük toz fırçasının ek aparatının üzerine takınız.

Güç Kablosunun Sarılması ve Açılması

Güç kablosunu; kablo kancası ve kablo sarma kancasına sarınız.



V.MONTAJ VE ÇALIŞTIRILMASI

Kuru Süpürme

Yapacağınız işleme en uygun aksesuarı süpürgeye takınız.

Uygun bir temizlik için aşağıdaki aksesuarlar kullanılabilir;

-Halı, kilim ve sert zeminleri süpürmek için Zemin Fırçası .

-Radyatör, çekmece vb. dar alanlardaki toz, kırıntı vb. temizlemek için Dar Uçlu Boru.

-Toprak, talaş, kırıntı, tüy vb. temizlemek için Doğrudan Ek Aparatı.

-Raf, kitap, giysi, elektronik aletler, abajur, mobilya, perde vb. yüzeylerini temizlemek için Küçük Toz Fırçası.

Süpürgeğin fişini prize sokunuz ve Açma-Kapama düğmesine basarak süpürgeyi çalıştırınız .

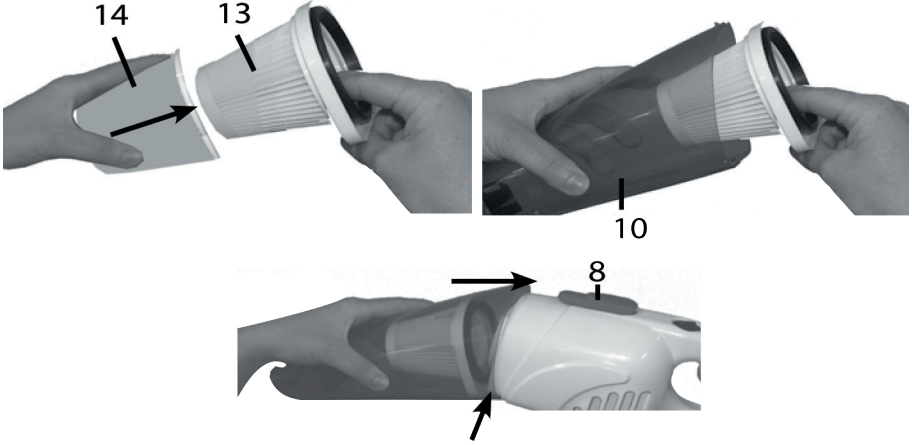
VI. TEMİZLİK ve BAKIM

Temizlik ve Bakım işlemlerine başlamadan önce mutlaka fişi prizden çıkarınız.

Elektrik şokuna maruz kalmamak için kabloyu, fişi ya da cihazı suya ya da herhangi başka bir sıvıya sokmayınız.

Hijyenik nedenlerle ve süpürgezinizin ömrünün uzaması için, süpürgezinizi her kullanımdan sonra temizleyiniz.

Periyodik olarak Bez filtre ve Hepa Filtre'nin temizliği kontrol edilmelidir. Gerekliğinde ılık su ile temizlenmelidir.



Yalnızca orijinal aksesuar ve parça kullanmanız, etkili bir temizlik ve cihazınızın ömrü ve garantisi için gereklidir. İhtiyaç duyduğunuzda aksesuar ve parçaları en yakın yetkili servisten sağlayınız.

VII. TAŞIMA VE NAKLİYE

Cihazın naklini kendi orijinal kutusu ve bölmeleri ile veya cihazın etrafını koruyacak yumuşak bir bezle sararak yapmak gerekir. Yanlış ambalajlama esnasında plastik parçalar kırılabilir, elektrik aksamı zarar görebilir.

Çeyizlik, hediyeelik v.b. nedenlerden dolayı satın alınan ve kullanıl- mayan ürünün garanti başlangıcı Arnica Yetkili Servisi tarafında yapılmaktadır. İlk kullanımına başlayacağınız gün itibariyle bölgeniz- de bulunan en yakın Yetkili Servisimizde Garanti Belgenizi onaylatınız.

Garanti belgesini satış tarihinde muhakkak yetkili satıcıya (ürünü- nüzü satın Aldığınız kişi) tastik ettiriniz (Unvan kaşesi ve satış tarihi).

Herhangi bir arıza durumunda Arnica Yetkili Servisimize şahsen başvuru - nuz. Malın ayıplı olduğunun anlaşılması durumunda tüketici, 6502 sayılı Tüketici- cinin

Korunması Hakkında Kanununun 11 inci maddesinde yer alan; a. Sözleşmeden dönme,

b. Satışbedelinden indirim isteme,

c. Ücretsiz onarılmasını isteme,

d. Satılanın ayıpsız bir misli ile değiştirilmesini isteme, haklarından birini kullanabilir.

Tüketici, garantiden doğan haklarının kullanılmasi ile ilgili olarak çıkabilecek uyuşmazlıklarda yerleşim yerinin bulunduğu veya tüketici işleminin yapıldığı yerdeki Tüketici Hakem Heyetine veya Tüketici Mahkemesine başvurabilir.

Satıcı tarafından Garanti Belgesinin verilmemesi durumunda, tüketici Gümrük ve Ticaret Bakanlığı Tüketicinin Korunması ve Piyasa Gözetimi Genel Müdürlüğüne başvurabilir.

Cihazınızın yasal kullanım ömrü 10 yıldır.

USER'S MANUAL

You will understand how correct your decision is as you utilize the vacuum cleaner more. You will see how everything is easy in case you read our instructions in the manual and use your vacuum cleaner as it is specified in it. So you can get more performance out of your cleaner.

CONTENTS

1. Safety Rules
2. Description of appliance
3. Technical Specifications
4. Assembly and Preparation for use
5. Use
6. Cleaning and Maintenance

1. SAFETY RULES

You should definitely read the instructions in the manual.

This appliance is not suitable for use by people (including children) with physical, sensorial or mental disabilities; Users lacking experience and knowledge of the appliance, or those who have not been given the user's instructions, must be supervised by a person responsible for their safety. Children must be supervised at all times to ensure they do not play with the appliance.

Before plugging your appliance into the mains socket, ensure that the voltage shown on the rating plate matches the local voltage supply.

Make sure that your appliance is certainly unplugged before moving cleaning or servicing it.

Do not pull the power cord to unplug the appliance.

Avoid power cord being closely pressed, excessively bent and pass through places with sharp edges.

Do not use the appliance if the power cord or the plug appears to be damaged. Apply to the closest authorised service centre to have the power cable or the plug to be repaired or replaced.

Never leave the appliance unattended when it is connected to the power supply. Keep away from children, disabled people and very old people.

Pay particular attention when cleaning stairs.

Do not try to use appliance if it is damaged.

Do not aim the suction end towards humans and pets.

Do not immerse the appliance body in water and prevent it from any spilling water.

Acids, acetone and solvents cause damage and corruptions on the appliance. Do not use such agents while cleaning or wiping your appliance.

Use only original parts and accessories for the appliance.

Contact to the closest Authorized service for repair and spare parts.

WARNING: Do not use the appliance to suck such flammable liquids as gasoline, thinner alcohol, kerosene and the like, dusts, and liquids with temperatures more than 60°C and substances that pose fire risk, and wastes hazardous for health.

WARNING: The appliance you purchased has been designed for home use only and must not be used for commercial or industrial purposes.

2. DESCRIPTION OF THE APPLIANCE

- | | | | |
|---------------------------------|-------------------------------|---------------------------|---------------------------------|
| 1. Extension Pipe Holder | 5. Power Cord | 9. Wrap-Around Cable Hook | 13. HEPA Filter |
| 2. Cord Hook | 6. Handle | 10. Dust Bag | 14. Cloth Filter |
| 3. Extension Pipe | 7. On/Off Switch | 11. Crevice Tool | 15. Passpartù Brush |
| 4. Extension Pipe Locking Latch | 8. Latch for Opening Dust Bag | 12. Floor Brush | 16. Nozzle and Small Dust Brush |

3. TECHNICAL SPECIFICATIONS

Voltage	: 230V~,50Hz
Power(IEC)	: 850W
Electrical Insulation	: Class II
Length of Power Cord	: 5 meters.
Mark of Conformity	: CE
Service Life	: 10 years.
Energy Class	: A

4. PREPARATION FOR USE

WARNING: Unplug the power cord before attempting to prepare appliance for use.

Installing Extension Pipe to the Body

Open the latch for extension pipe located on the handle of electric vacuum cleaner and push the extension pipe into the handle until it is fitted firmly. Fix the extension pipe for the cleaner in its place by means of locking latch.

Installing Crevice Tool and Floor Brush to Cleaner Body

Install crevice tool or floor brush by pushing them into the suction hose end.

Installing Nozzle and Brush to the Body

In order for the small dust brush to be installed to the hose end, push its nozzle into the suction port first and later attach the small dust brush onto the nozzle.

winding and Unwinding the Power Cord

Use cord hook or wrap-around cable hook for winding the cord

5. ASSEMBLY AND OPERATING THE VACUUM CLEANER

Dry Cleaning

Attach the most proper accessories for the task you planned.

Following accessories can be employed for a proper cleaning:

- Floor Brush for carpet, rug and the firm grounds.
- Crevice Tool for cleaning dust, crumbs and the like in such narrow places hard to Access as radiators, drawers and so on.
- Nozzle alone (without brush) for cleaning soil, crumbs, feather and so on
- Small Dust Brush for cleaning surfaces such as shelves, books, cloths, electronic gadgets, lampshades, curtains and so on.

Plug the power cord to mains and operate the vacuum cleaner pressing On/Off Switch.

6. CLEANING AND MAINTENANCE OF VACUUM CLEANER

Make sure that your appliance is certainly unplugged before starting any cleaning or maintenance works.

Do not immerse the power plug cord or appliance in water any other liquid to prevent potential electric shock.

Clean your vacuum cleaner after each use for hygienic purposes and to extend its service life.

Cleanliness of the HEPA filter must be checked periodically. It must be washed with warm water if required.

It is necessary to use only original accessories and parts in order to guarantee effective cleaning and long service life. Procure accessories and parts from the closest authorized service centre when required.

WARNING

Warranty deed must be absolutely ratified by the authorized dealer as of the date of sale (its stamp and date of sale)

Contact to Arnica's Authorized service Centre personally in case of any defect.

ИНСТРУКЦИЯ ПО ЭКСПЛУАТАЦИИ

Спасибо, что остановили выбор на нашем изделии. После прочтения настоящей инструкции по эксплуатации вы убедитесь, что все очень просто. Надеемся, вам это понравится.

1. ПРАВИЛА БЕЗОПАСНОСТИ

- Перед использованием устройства внимательно прочитайте инструкцию по эксплуатации.
 - **Прибор не приспособлен для использования людьми (включая детей) с физическим, сенсорным или умственным недугом, а также теми, кто не обладает достаточными знаниями и опытом по его использованию, за исключением случаев, когда они используют прибор под особым присмотром и под руководством лиц, ответственных за их безопасность.**
 - **Присматривайте за детьми и не допускайте игр с устройством.**
 - Перед включением устройства в сеть убедитесь в том, что напряжение, указанное на заводской бирке, соответствует напряжению в местной электросети.
 - Перед перемещением, чисткой или техническим обслуживанием устройства выключите его из сети.
 - Не тяните за провод устройства для того, чтобы отключить его от сети.
 - Избегайте сдавливания, излишнего натяжения провода или соприкосновения с острыми краями предметов.
 - Не используйте прибор в случае повреждения провода или штепсельной вилки. По вопросам замены или ремонта провода или штепсельной вилки обратитесь в ближайший авторизованный сервисный центр.
 - Не оставляйте включенное устройство без присмотра. Храните вне зоны доступа детей, людей с ограниченными возможностями и очень пожилых людей.
 - Будьте особенно осторожны при уборке ступеней.
 - Не используйте устройство при наличии повреждений.
 - Не направляйте всасывающее отверстие на людей и животных.
 - Не погружайте устройство в воду и не лейте воду на него.
 - Кислоты, ацетон и растворители вызывают повреждение и коррозию устройства. Не используйте эти средства для чистки или протирания устройства.
 - Используйте только оригинальные части и принадлежности устройства.
 - По вопросам ремонта или приобретения запасных частей обращайтесь в ближайший авторизованный сервисный центр.
- ВНИМАНИЕ: не используйте прибор для сбора горючих жидкостей, таких как бензин, растворитель, спирт и т.п., или предметов, смоченных такими жидкостями, а также пыли и жидкостей, температура которых превышает 60°C, веществ, которые могут вызвать риск возникновения пожара, отходов, опасных для вашего здоровья.**

ВНИМАНИЕ: Приобретенный вами прибор предназначен для использования в быту. Не используйте его в коммерческих целях или на предприятии.

2. ОПИСАНИЕ УСТРОЙСТВА

1. Пластиковая ручка
2. Крюк для сетевого кабеля
3. Удлинительная ручка
4. Фиксатор удлинительной ручки
5. Сетевой кабель
6. Ручка пылесоса
7. Кнопка включения двигателя
8. Защелка колбы для мусора
9. Крюк для намотки кабеля
10. Колба для сбора мусора
11. Маленькая насадка
12. Насадка пол-ковер
13. ХЕПА фильтр(внутри колбы)
14. Щелевая насадка
15. Переходник
16. Крепление для фиксатора ручки

3. ТЕХНИЧЕСКАЯ СПЕЦИФИКАЦИЯ

Напряжение	230 В, 50 Гц
Мощность	Макс. 850 Вт
Изоляционный класс	2
Длина провода	5 м

4. ПОДГОТОВКА К ИСПОЛЬЗОВАНИЮ

ВНИМАНИЕ:

Перед подготовкой к использованию отключите устройство от сети.

Крепление удлинительной трубы к корпусу

- Откройте фиксатор трубы на ручке пылесоса и вставьте трубу в ручку так, чтобы она прочно зафиксировалась.
- Зафиксируйте удлинительную трубу с помощью фиксатора.

Установка щелевой насадки и щетки для пола

- Установите щелевую насадку или щетку для пола во всасывающее отверстие.

Установка переходника и маленькой щетки для пыли

- Сначала во всасывающее отверстие вставьте переходник, а в него - маленькую щетку для пыли.

Намотка и размотка провода

- Для намотки провода используйте крюк для сетевого кабеля и крюк для намотки кабеля.

5. СБОРКА И ИСПОЛЬЗОВАНИЕ ПЫЛЕСОСА

Сухая уборка

- Установите насадки, наиболее подходящие для выполнения намеченной задачи.
- В целях эффективной уборки следует использовать следующие насадки:
 - Щетку для пола при чистке ковров, коврового покрытия и твердых полов.
 - Щелевую насадку для сбора пыли, крошек и т.п. из узких труднодоступных мест, например, радиаторов, полок и т.п.
 - Переходник (без щетки) для сбора почвы, крошек, перьев и т.п.
 - Маленькую щетку для пыли для чистки таких поверхностей как полки, книги, ткань, электронные гаджеты, абажуры, занавеси и т.п.
- Включите устройство в сеть и используйте пылесос с помощью нажатия кнопки включения/выключения.

6. ЧИСТКА И ТЕХНИЧЕСКОЕ ОБСЛУЖИВАНИЕ ПЫЛЕСОСА

- Перед проведением работ по чистке или техническому обслуживанию устройства убедитесь в том, что пылесос отключен от сети.
- Не погружайте штепсельную вилку, провод и само устройство в воду или иную жидкость, так как это может вызвать электрический шок.
- Из гигиенических соображений чистите свой пылесос после каждого использования, это продлит срок его службы.
- Регулярно проверяйте чистоту HEPA - фильтра. В случае необходимости его можно промыть теплой водой.
- В качестве гарантии эффективной уборки и продления срока службы устройства необходимо использовать только оригинальные принадлежности и запасные части. По вопросам ремонта или приобретения запасных частей обращайтесь в ближайший авторизованный сервисный центр.

ВНИМАНИЕ:

- **В случае возникновения неполадок обращайтесь в авторизованный сервисный центр.**

Модель:
Arnica MERLIN/MERLIN PRO
Сделано в Турции

Завод изготовитель:

СЕНУР Электрик Моторлари, Явуз Бахар Сок. № 7
Бешикташ 34310 Стамбул-Турция
Сертификат соответствия ТС:
RU-TR.AL16.B.11647

Орган по сертификации продукции:

ООО "Гарант Плюс", 121170, г. Москва, Кутузовский пр. д. 36, стр 4

Импортер в России:

ООО "РМС ТРЕЙД", г. Санкт-Петербург, ИНН 7805627439
Контактный телефон +7812-309-81-89



ООО «РМС Трейд»

Тел.: 8-800-5555-261

Email: service@arnica-home.ru

Web: http://arnica-home.ru

Гарантийный талон

Срок гарантийного обслуживания для изделий марки «Arnica» указан на сайте официального представителя: arnica-home.ru/warranty

1. Гарантийные обязательства вступают в силу с даты приобретения и действуют в соответствии с гарантийными условиями перечисленными ниже.
2. В течение периода гарантийного обслуживания, клиенту на территории Российской Федерации гарантируется ремонт любых недостатков, которые могут возникнуть во время использования изделий из-за некачественного материала или производственных дефектов.
3. Случаи, когда гарантия не распространяется:

Повреждения, вызванные подключением к неподходящему источнику питания или сбоями в электросети.

Повреждения, вызванные воздействием химических веществ. Изменения цвета прибора - пожелтение, загрязнения и так далее.

Неисправности, появившиеся в результате воздействия внешних факторов, например влажности или температуры, а также в результате неправильной эксплуатации прибора.

Повреждения или дефекты, вызванные транспортировкой, если изделие перевозится покупателем.

При обнаружении следов проникновения в устройство, а также ремонта в не авторизированном сервисе.

При механических повреждениях (сколы, вмятины, трещины) Выхода из строя изделия из-за попадания внутрь его инородных предметов (гвоздей, монет, косточек, шпилек, бытовых насекомых и т.п.)

При обнаружении неисправностей, возникших в результате использования нестандартных расходных материалов или деталей (насадки, шланги, фильтры и т.п.).

Если прибор, предназначенный для использования в домашних (бытовых) условиях, используют в профессиональной деятельности с целью получения прибыли, производственных и других целях, не соответствующих настоящему назначению прибора.

Во всех остальных случаях, когда недостатки прибора выявились в результате не соблюдения инструкции по эксплуатации покупателем, или недостатки появились по вине третьих лиц, или действий непреодолимой силы.

Гарантия не распространяется на части подверженные естественному износу, такие как: лампы, фильтры, аккумуляторы, предохранители, внешние блоки питания и зарядные устройства, соединительные кабели, крышки, шланги, трубки, щетки, насадки, ремешки.

4. Гарантия может быть прекращена, если:

Устройство было отремонтировано в не авторизированном сервисном центре или физическим лицом.

Устройство было намеренно повреждено.

5. Гарантийный талон является недействительным если не предоставлен кассовый чек или другие, доказывающие приобретение прибора у официального дилера, документы.

6. Изготовитель не несет ответственности за несчастные случаи, травмы людей, или животных, порчи имущества, произошедшие в результате неправильной эксплуатации приборов. Так же в случае незнания или несоблюдения инструкции по эксплуатации.

Модель _____

Серийный номер _____

Дата продажи _____

Подпись продавца _____

М.П.

GARANTİ BELGESİ

Belge No : 85020 Belge Onay Tarihi : 16.06.2010

Bu belgenini kullanılmasına; 4077 sayılı Tüketicinin Korunması Hakkında Kanun ve bu Kanun'a dayanılarak yürürlüğe konulan Garanti Belgesi Uygulama Esaslarına Dair Yönetmelik uyarınca, Gümrük ve Ticaret Bakanlığı Tüketicinin Korunması ve Piyasa Gözetimi Genel Müdürlüğü tarafından izin verilmiştir. GARANTİ ŞARTLARI

- 1-) Garanti süresi, malın teslim tarihinden itibaren başlar ve 3 yıldır.
- 2-) Malın bütün parçaları dahil olmak üzere tamamı Firmamızın garanti kapsamındadır.
- 3-) Malın garanti süresi içerisinde arızalanması durumunda, tamirde geçen süre garanti süresine eklenir. Malın tamir süresi en fazla 20 iş günüdür. Bu süre, mala ilişkin arızanın servis istasyonuna, servis istasyonunun olmaması durumunda, malın satıcısı, bayii, acentası, temsilciliği, ithalatçısı veya imalatçısı-üreticisinden birisine bildirim tarihinden itibaren başlar. Malın arızasının 10 gün içerisinde giderilememesi halinde imalatçı-üretici veya ithalatçı malın tamiri tamamlanıncaya kadar, benzer özelliklere sahip başka bir malı tüketicinin kullanımına tahsis etmek zorundadır.
- 4-) Malın garanti süresi içerisinde gerek malzeme ve işçilik, gerekse montaj hatalarından dolayı arızalanması halinde, işçilik masrafı, değiştirilen parça bedeli ya da başka herhangi bir ad altında hiçbir ücret talep etmesizin tamiri yapılacaktır.
- 5-) Tüketicinin onarım hakkını kullanmasına rağmen malın;
 - Tüketicieye teslim edildiği tarihten itibaren, garanti süresi içinde kalmak kaydıyla, bir yıl içerisinde en az dört defa veya imalatçı-üretici ve/veya ithalatçı tarafından belirlenen garanti süresi içerisinde altı defa arızalanmasının yanı sıra, bu arızaların maldan yararlanamamayı sürekli kılması;
 - Tamiri için gereken azami süresinin aşılması ,
 - Firmanın servis istasyonunun, servis istasyonunun mevcut olmaması halinde sırayla satıcısı, bayii, acentesi temsilciliği ithalatçısı veya imalatçı-üreticisinden birisinin düzenleyeceği raporla arızanın tamirini mümkün bulunmadığının belirlenmesi, durumlarında tüketici malın ücretsiz değiştirilmesini, bedel iadesi veya ayıp oranda bedel indirimi talep edebilir.
- 6-) Malın kullanma kılavuzunda yer alan hususlara aykırı kullanılmasından kaynaklanan arızalar garanti kapsamı dışındadır.
- 7-) Garanti Belgesi ile ilgili olarak çıkabilecek sorunlar için Gümrük ve Ticaret Bakanlığı Tüketicinin Korunması ve Piyasa Gözetimi Genel Müdürlüğü'ne başvurulabilir.

İMALATÇI FİRMA

Ünvanı : SENUR ELEKTRİK MOTORLARI SAN. VE TİC. A.Ş.

Merkez Adresi : Cihangir Mah. Dolum Tesisleri Cad., Şehit Piyade Er Yavuz Bahar Sk. No:7 34310 Avcılar / İSTANBUL

Telefon : (0212) 422 19 10 / 4 Hat - (0212) 422 13 30 / 5 Hat

Faks : (0212) 422 09 29



FİRMA YETKİLİSİNİN

İmzası- Kaşesi :

MALIN

Cinsi : Elektrikli Süpürge

Markası : ARNICA

Modeli : Merlin - Merlin Pro

SATICI FİRMANIN

Ünvanı :

Adresi :

Telefon :

Faks :

Fatura Tarih ve No:

Üretim No / Haftası / Seri No

Tarih / İmza / Kaşe